

Общество с ограниченной ответственностью
«Центр прикладных археологических исследований»

ДОКУМЕНТАЦИЯ

содержащая результаты исследований, в соответствии с которыми определяется наличие или отсутствие объектов культурного наследия, включенных в реестр, выявленных объектов культурного наследия либо объектов, обладающих признаками объекта культурного наследия, на земельных участках, подлежащих воздействию земляных, строительных, мелиоративных, хозяйственных работ, работ по использованию лесов и иных работ по проекту: «Реконструкция УПСВ-567 Краснооктябрьского нефтяного месторождения АО «Шешмаойл» в Черемшанском муниципальном районе Республики Татарстан

Директор ООО «Центр прикладных
археологических исследований



к.и.н. К. Э. Истомин

Содержание:

Введение.....	2
Сведения о проведенных археологических исследованиях.....	3
Краткая природно-географическая и археологическая характеристика Центрального Закамья... 6	
Общие сведения о проектируемом объекте.....	11
Выявленные археологические объекты в районе работ.	11
Обследование земельных участков.	12
Описание археологических раскритий.	14
Заключение.	15
Иллюстрации.	17

Введение.

Археологическому обследованию подверглись земельные участки проектируемого объекта: «Реконструкция УПСВ-567 Краснооктябрьского нефтяного месторождения АО «Шешмаойл» расположенные в физико-географическом и историко-археологическом регионе Центрального Закамья, в Черемшанском муниципальном районе Республики Татарстан, на водораздельных поверхностях между речья верховий рек Сульча и Лебёдка (Рис. 1; Рис. 2). Работы по археологическому обследованию земельных участков производились разведочным отрядом под руководством К.Э.Истомина, на основании Открытого листа №1280, выданного МК РФ «24» Июля 2017 года, копия Открытого листа прилагается (Рис. 9).

Целью проводимых работ было выявление и привязка к территории проектируемого строительства (в случае их обнаружения), вновь выявленных археологических объектов. Задачами проводимых работ были: 1. Визуальный натурный осмотр земельных участков проектируемых работ – в пешем порядке, в соответствии с методикой проведения археологической разведки, с осмотром естественных разрушений: пашня, обнажения, ямы и т.п. и фиксацией площади распространения подъемного материала, в случае его обнаружения. 2. Шурфовка, в соответствии с методикой археологических работ, наиболее перспективных для выявления объектов культурного наследия участков дневной поверхности обследуемых территорий. 3. В случае обнаружения объектов археологического наследия: 3.1. Определение размеров и степени воздействия планируемых хозяйственных работ на сохранность вновь выявленных объектов культурного наследия в зоне

проектируемого строительства; 3.2. Определение характера, состава и объёма специальных охранно-спасательных археологических работ на вновь выявленных объектах культурного наследия в зоне проектируемого строительства.

Сведения о проведенных археологических исследованиях.

Археологические разведочные исследования проводились в соответствии с принятыми методами археологической разведки и методическими указаниями Института археологии РАН. Изучение территории производилось в ходе пешего натурного обследования участков современной дневной поверхности с осмотром её естественных (обнажения, промоины, ямы и пр.) и антропогенных разрушений (пашня, траншеи, абразионные уступы водохранилищ и пр.). Осуществлялся как визуальный осмотр участка отводимого объекта, его микрорельефа и имеющихся там обнажений, так и шурфовка (либо зачистка обнажений) на наиболее перспективных, с точки зрения обнаружения следов культурного слоя, участках дневной поверхности.

Методика проведения охранно-разведочного обследования земельных участков, отводимых под строительные объекты, определялась основной целью данных работ, а именно: выявлением памятников археологии в зоне проектируемых объектов нефтедобычи для последующего обеспечения охранно-спасательных мероприятий на стадии проектных и строительных работ.

Работы включали в себя сплошное пешее обследование территории на отводимом земельном участке. С целью фиксации культурных остатков осмотру подвергались различного рода нарушения почвенного покрова: распаханые участки, осыпи, траншеи и ямы. Территория обследуемого участка фиксировалась на фото. Особым видом работ являлась закладка рекогносцировочных шурфов. Исходя из «Положения о порядке проведения археологических полевых работ и составления научной отчетной документации» шурфовка производилась на всех участках, перспективных для размещения памятников археологии любого типа.

Планирование и проведение указанных археологических исследований имело три основных этапа. На *первом*, подготовительном этапе осуществлялся сбор и анализ имеющихся и известных автору архивных, картографических и геолого-

геоморфологических данных по планируемым регионам и местам работ. Изучалась литература и отчеты о предыдущих археологических исследованиях в планируемых регионах работ. В ходе *второго*, полевого этапа работ, осуществлялся выезд на место их проведения, проводилось натурное обследование местности, с его визуальным осмотром и определением основных геолого-геоморфологических признаков. Определялись места возможного размещения археологических объектов и осматривались встречающиеся здесь обнажения грунта естественного и антропогенного происхождения, производилась закладка археологических шурфов. На *третьем* этапе, заключительном этапе исследований производилась камеральная и лабораторная (при необходимости) обработка всех полученных полевых археологических материалов. Все данные и сведения сводились в настоящий отчет.

В момент проведения обследования дневные поверхности всех земельных участков были доступны для поиска подъёмного материала. Дневные поверхности большинства участков были вскрыты различными обнажениями – преимущественно антропогенного характера. Площадки для закладки разведочных шурфов были выбраны нами в местах, наиболее перспективных для расположения любых памятников археологии различных исторических эпох. Преимущественно выбирались задернованные участки. Земляные работы (закладка шурфов), выполнялись с учетом требований «Положения о порядке проведения археологических полевых работ (археологических раскопок и разведок) и составления научной отчётной документации». При работе с шурфами соблюдался следующий порядок:

- Местоположение шурфов отмечалось при помощи приборов систем глобального позиционирования. За базовую точку привязки обычно принимался северо-восточный угол шурфа.
- Шурфы, размерами 1×1 м, ориентированы стенками по сторонам света, зачистки обнажений, размерами 2×1 м или 2×0.5 м, ориентировались по направлению исследуемого обрыва.
- Выемка грунта из шурфа производилась по условным горизонтам мощностью 20 см до материковой поверхности, с обязательной зачисткой последней.

- После выемки грунта из каждого шурфа производилось описание его стратиграфии и фотофиксация с использованием масштабной рейки. В случае отсутствия культурного слоя и артефактов в шурфах, фотографировалась лишь одна из стенок каждого разведочного шурфа.
- Шурфы прокапывались от современной дневной поверхности до материковых (дочетвертичных, либо стерильных четвертичных отложений). Их борта и подошва зачищались.
- По завершении работ все шурфы в обязательном порядке рекультивировались. Делались фотографии засыпанных шурфов.

Места заложения шурфов и зачисток обнажений привязывались в глобальной системе координат (WGS84). Определение координат производилось с помощью пользовательских приборов компании Garmin: «Montana 650t» и Garmin GPSMAP 76CSx, точность определения составляла 3 – 5 м. Фотофиксация местности, шурфов и зачисток выполнялась с помощью цифрового фотоаппарата фирмы «Canon», модель «PowerShot SX 20». Местоположение шурфов и зачисток обозначалось на карте.

Проводилось описание общей географической и геоморфологической ситуации в месте расположения исследованных земельных участков. Делалось описание характеристик рельефа, топографических особенностей местности, выявленных характеристик литологических горизонтов и культурного слоя – в случае его обнаружения. Анализировались характеристики и состояние палеорельефа и с учётом данных палеоклиматологии. В момент проведения обследования дневные поверхности всех земельных участков были доступны для поиска подъёмного материала. Площадки для закладки разведочных шурфов были выбраны в местах, наиболее перспективных для расположения памятников археологии различных исторических эпох.

Следует сказать, что для территорий Татарстана характерна особая геоморфологическая ситуация, когда на большей части его территории покровные четвертичные отложения, которые могут вмещать в себя следы жизни и деятельности древнего населения, весьма маломощны и практически везде полностью перекрываются глубиной современной пахоты. С одной стороны это создаёт условия для

эффективного поиска поселенческих объектов, с другой стороны – учитывая, что практически все пригодные сельскохозяйственные земли в настоящее время распахиваются – это полностью разрушает культурный слой средневековых селищ и многих первобытных поселений. Не потревоженный слой сохраняется здесь только в пределах объектов заглублённых в материк.

Краткая природно-географическая и археологическая характеристика Центрального Закамья.

Восточная часть Западного Закамья в пределах Татарстана (или Центральное Закамье), представляет собой, по схеме физико-географического районирования Среднего Поволжья, остепненно-облесенную территорию¹. На севере регион ограничивается р. Кама, на западе – р. Ахтай. На востоке граница проходит по реке Шешма, а на юге – по водоразделам левых притоков р. Кама и бассейна р. Черемшан. Рельеф этой территории представляет собой слабо приподнятую волнистую, слегка наклонную к Каме равнину. В сторону Шешмы, особенно ближе к ее истокам и устью, увеличивается овражная сеть иногда с достаточно крутыми склонами. Почвы в основном черноземные, но много и выщелоченных. Поверхность слабо залесённая, что свидетельствует о давнем заселении региона человеком. Леса в основном располагаются на водоразделах, преимущественно в южной и юго-западной окраинах региона.

Природно-географические условия Центрального Закамья в целом благоприятствовали жизнедеятельности человека в различные исторические периоды. Этим и объясняется довольно значительная насыщенность региона археологическими памятниками. Особенно благоприятны для них были широкие поймы, богатые кормами для скота, охотничьими угодьями, рыбой, дичью и т.д. Неудивительно, что практически на всех, выдвинутых к руслам рек незатопляемых песчаных дюнах, сохранились остатки древних поселений. В долинах рек с их широкими пойменными лугами сосредоточилась и ныне существующая сеть деревень. Многочисленные ключи образуют ручьи и мелкие притоки рек. На берегах водоемов было сосредоточено большое число поселений первобытности. Удобными

¹ Физико-географическое районирование Среднего Поволжья. – Казань, 1964.

местами для поселений всех исторических периодов являлись современные вторая и третья надпойменные террасы рек.

Первые упоминания об археологических памятниках восточных районов Западного Закамья относятся к концу 60-х годов XVIII века. Н.Рычков² обратил внимание на наличие среди укреплений Старой и Новой Закамских линий, более древних сооружений, относящихся, по его мнению, к болгарскому времени (Елховские вал и городище). В начале XIX века появляются описания Жукотинского городища и окрестных с ним памятников около г. Чистополя, сделанные Кондыревым, осмотревшим в сентябре 1812 года Жукотинское городище. К середине XIX века относится ряд описаний отдельных городищ близ Чистополя, особенно городища Джукетау, сделанных А.Артемовым. Позднее он же, в предисловии к книге «Список населенных мест Казанской губернии» (1866), отметил существование большого числа городищ в пределах Чистопольского уезда. Ряд интересных археологических памятников был выявлен С.Е. Мельниковым (1862) к востоку от Чистополя в районе с. Змиево и к западу от Чистополя по дороге к Камской переправе. В 1871 году довольно подробное описание Жукотинского городища и прилегающего к нему Жукотинского кладбища с надгробиями произвел Н.И.Невоструев (1871). Несколько позднее Н.Вячеслав (1879) дал наиболее полную к тому времени сводку о древних земляных насыпях в Казанской губернии. Все эти сведения были обработаны и суммированы в книге С.М.Шпилевского³.

В последней четверти XIX и начале XX веков к археологическим памятникам восточных районов Западного Закамья обратились И.А. Износков⁴, Е.Т. Соловьев⁵, В.А. Казаринов⁶, Н.И. Загоскин⁷, А.Ф. Лихачев⁸, П.А. Пономарев⁹, С.И.

² Рычков Н. Журнал или дневные записки путешествия по разным провинциям Российского государства в 1769 и 1770 гг.— СПб., 1770. с. 25.

³ Шпилевский С. М. Древние города и другие болгарско-татарские памятники Казанской губернии.— Казань, 1877., с. 550

⁴ Износков И.А. Заметки о городах, курганах и древних жилищах, находящихся в Казанской губернии и встречающихся в них находках // ИОАИЭ. 1878. Т. I.

⁵ Соловьёв Е.Г. Объяснительная записка к картам // Антропологическая выставка. Т.2. М., 1879.

⁶ Казаринов В. А. Заметки о селениях Чистопольского уезда: Верхней Никитинной. Татарской Багане, Кизляу и Биляр Озере // Труды ИОАИЭ, Т. II. Казань, 1880.

⁷ Загоскин Н.И. Описание клада золотоордынских и некоторых других монет, найденных в 1881 г. близ с. М. Толкиш Чистопольского уезда Казанской губернии // Труды ИОАИЭ, Т. III. Казань, 1884.

⁸ Лихачев А.Ф. Чистопольский клад из куфических монет второй половины X в., открытый в

Порфирьев¹⁰, Н.А. Спасский¹¹, В. Карасев¹². Последним была предпринята и одна из первых целевых археологических разведок в Чистопольском уезде, хотя это еще нельзя было расценивать как сплошное археологическое обследование региона. В целом, все работы дореволюционного периода были в основном посвящены отдельным археологическим памятникам, только эпохи средневековья (булгарской поре) и носили в основном описательный характер. В первые годы советской власти в Чистополе разворачивается краеведческая деятельность местной интеллигенции и создается краеведческий музей. В его организации и собирании материала значительной была роль А.К.Булича¹³. Однако вплоть до начала 60-х годов сколько-нибудь значительные археологические исследования в регионе не проводились, за исключением небольших раскопок А.С.Башкирова на городище Джукетау, произведённых в 1928 г.

В 1952 г. в связи с работами Куйбышевской археологической экспедиции Н.Д.Мец провела археологические разведки в пределах северо-восточной части региона от устья р. Шешма до устья р. Шентала. Первая целенаправленная и сплошная археологическая разведка по прибрежным камским районам региона была осуществлена в 1960 г. Т.А.Хлебниковой, когда возглавляемый ею отряд Татарской археологической экспедиции открыл между селами Мокрые Курнали и Чистополем более 60 различных археологических памятников¹⁴.

В 1962 - 1963 годах Г.В.Юсупов произвел объезд всех известных булгарских эпиграфических памятников в регионе¹⁵. В 1962 и 1965 гг. П.Н.Старостин и

1885 г. // ЗВОРАО, Т. II. СПб., 1888.

⁹ Пономарев П.А. Данные о городах Камско-Волжской Булгарии. Владения Липовогорских князей // Труды ИОАИЭ, Т. X, вып. 5. Казань, 1892; Пономарев П.А. Данные о городах Волжско-Камской Булгарии. Тубулга-Тау и неопределённые города // Труды ИОАИЭ, Т. XI, вып. 4. Казань, 1893; Пономарев П.А. Данные о городах Камско-Волжской Булгарии. Булгарский город Кашан // Труды ИОАИЭ, Т. XI, вып. 2. Казань, 1893.

¹⁰ Порфирьев С.И. Древности Казанского края в актах генерального межевания // Труды ИОАИЭ, Т. XX, вып. 1-3. Казань, 1904.

¹¹ Спасский Н.А. Очерки по родоноведению. Казанская губерния. Казань, 1912.

¹² Карасёв В. Отчёт о поездке в Чистопольский уезд. Материалы для археологической карты Казанской губернии // Труды ИОАИЭ, Т. XXVII, вып. 1. Казань, 1911.

¹³ Булич А.К. Булгарские городища в Чистопольском кантоне ТАССР // Вестник научного общества татароведения, 1926, №4.

¹⁴ Халиков А.Х. Археологические исследования Института языка, литературы и истории КФАН СССР в 1957-1960 гг. в Татарской АССР // Вопросы истории Татарии. – Казань, 1962.

¹⁵ Юсупов Г.В. Итоги полевых эпиграфических исследований (1961-1963 гг.) // Итоговая научная сессия КИЯЛИ АН СССР за 1963 год (Краткое содержание докладов). Казань, 1964.

Р.Г.Фахрутдинов осуществили археологические разведки по левому берегу Шешмы и прилегающему побережью Камы. С 1961 г. казанскими археологами ведутся ежегодные наблюдения в зоне Куйбышевского водохранилища в пределах разрушения и разлива, в том числе и в камском побережье от устья р. Ахтай и выше, что привело к открытию здесь более 200-т разрушающихся археологических памятников разных культурно-хронологических периодов¹⁶.

Кроме разведок в регионе проводились и отдельные целенаправленные археологические раскопки: в 1960 году Т.А.Хлебникова исследовала Алексеевское городище¹⁷; в 1963 году А.Х.Халиковым произведены раскопки I и II Лебединской стоянок¹⁸; с 1969 по 1973 годы Т.А.Хлебникова велла раскопки на некоторых раннебулгарских поселениях (Остолоповское селище) и на городище Джукетау¹⁹. В 1974 - 1985 годах Е.А.Халиковой и А.Х.Халиковым проведены раскопки уникального ранневенгерского Больше-Тиганского могильника²⁰.

Кроме того, в 1984-1985 годах, в связи с завершением работ по составлению археологической карты восточных районов Западного Закамья, Р.С. Габяшевым, В.Н. Марковым, И.Л. Измайловым был совершен обход левобережной части бассейна р. Шешма и выявлено около 30 новых археологических памятников.

В 1990 году Ф.Ш.Хузиным были пройдены правые притоки р. Малый Черемшан, отдельные памятники были исследованы М.М. Кавеевым и А.М. Губайдуллиным. Эпиграфические памятники были обследованы Ф.С. Хакимзяновым и Д.Г. Мухаметшиным. В 2000-2004 годы Болгарский историко-культурный заповедник проводил археологическое обследование территории Западного Закамья в бассейнах малых рек: Утка, Майна, Бездна, Ахтай, Шентала, Бахта, Черемшан и Шешма. В 2011-2012 годах разведочные исследования в Аксубаевском и других

¹⁶ Габяшев Р.С, Казаков Е.П. и др. Археологические памятники Татарии в зоне Куйбышевского водохранилища // Из археологии Волго-Камья. – Казань, 1976.

¹⁷ Хлебникова Т.А. Алексеевское городище. (К вопросу о своеобразии раннебулгарской культуры в Нижнем Прикамье) // Вопросы этногенеза тюркоязычных народов Среднего Поволжья. Казань, 1971.

¹⁸ Халиков А.Х. Исследования казанских археологов на территории Татарии в 1961-1967 гг. // Очерки истории Поволжья и Приуралья. Казань, 1969.

¹⁹ Хлебникова Т.А. Работы последних лет на болгарских памятниках Нижнего Прикамья // Тез. док. на секциях, посвящ. итогам полевых исследований 1971 г. М., 1972.

²⁰ Халикова Е.А. Больше-Тиганский могильник // СА, № 2, 1976; Chalikova E.A., Chalikov A.H. Altungarn an der Kama und im Ural (Das Graäberfeld von Bolschie Tigani). // Regeszeti Füzetek, ser, II, № 21. Buda-pest. 1981.

районах Центрального Закамья и бассейна реки Черемшан проводил К.Э.Истомин²¹.

В 90-е и 2000-е годы здесь работали небольшие разведочные экспедиции Института истории АН РТ и Министерства культуры РТ, связанные с обследованием строящихся и проектируемых хозяйственных объектов. В последние годы, особенно, начиная с 2012 года, после введения процедуры историко-культурной экспертизы проектов строительства, в Центральном Закамье более активно начали работу разведочные экспедиции, обследующие территории проектируемых хозяйственных объектов – преимущественно нефтедобычи. В наибольшей степени такие работы были сосредоточены в центральной и южной частях Центрального Закамья – в связи с активной разработкой здесь месторождений сверхвязкой нефти. Наиболее масштабные исследования здесь были проведены казанскими исследователями: К.Э. Истомин²²; М.В. Сивицким²³; А.С. Губиным²⁴.

Таким образом, археологическое обследование территории Центрального Закамья проведено неравномерно. Это объясняется определенной отдаленностью данного региона от сложившихся в Поволжье и Прикамье центров археологических исследований²⁵. Однако, основные приречные районы, где обычно сосредотачиваются археологические памятники, были подвергнуты разведочному обследованию. В последние годы тщательно обследуются и водоразделы. Среди выявленных археологических памятников представлены практически все археологические эпохи – от мезолита до позднего средневековья включительно²⁶.

²¹ Истомин К.Э. Отчёт о проведении разведочных археологических работ на территории муниципальных районов Республики Татарстан в 2011 и 2012 годах. Казань – 2015.

²² Истомин К.Э. Отчёт о выполненных археологических разведочных работах на земельных участках, подлежащих хозяйственному освоению по объекту: «Обустройство Ашальчинского месторождения сверхвязкой нефти» в Альметьевском и Черемшанском районах Республики Татарстан в 2015 году. Казань, 2016. 315 с.

²³ Сивицкий М.В. Отчёт об археологических разведках в зоне строительства объекта: «Газопровод-отвод высокого давления с АГРС «Багряж» на территории Альметьевского и Черемшанского районов. Казань, 2015.

²⁴ Губин А.С. Документация, содержащая результаты исследований, в соответствии с которыми определяется наличие или отсутствие объектов, обладающих признаками объекта культурного наследия в зоне обустройства Михайловского поднятия Ерсубайкинского месторождения сверхвязкой нефти, расположенного в Альметьевском муниципальном районе РТ. Казань, 2015.

²⁵ Свод памятников археологии Республики Татарстан, т.3. Казань, 2007.

²⁶ Археологические памятники Центрального Закамья. Казань, 1987.

Общие сведения о проектируемом объекте.

Строительный объект: «Реконструкция УПСВ-567 Краснооктябрьского нефтяного месторождения АО «Шешмаойл» в своем составе содержит следующие проектируемые объекты инфраструктуры (Рис. 2):

Таблица 1. Состав проектируемой инфраструктуры объекта.

п/п	Наименование	Площадь/Длина
1	ВЛ, ширина полосы отвода 6 м	1.7 км

Земельные участки, на которых проектируются строительные работы по объекту, расположены в северной части Черемшанского муниципального района Татарстана, на самой границе с Новошешминским муниципальным районом, в глубине водораздельной части верховий небольших речек Сульча и Лебёдка, относящихся к водосбору левобережья реки Шешма. Дневные поверхности большинства из исследованных и прилегающих к объекту земельных участков в настоящее время интенсивно распахиваются, либо подвержены иному антропогенному воздействию. Здесь расположено множество объектов нефтедобычи и промышленности. Трасса проектируемого линейного объекта обследовалась коридором шириной 50 м, по 25 м вправо и влево от её оси.

Выявленные археологические объекты в районе работ.

В районе проводившихся исследований в настоящее время известны следующие археологические объекты (Рис. 2):

Таблица 2. Выявленные памятники археологии в районе работ.

п.п.	Наименование	Имеющиеся сведения	Эпоха, культура	Статус ОКН
1	Ивашкинское городище ²⁷	Ивашкино, село Черемшанского муниципального района РТ, правый берег реки Сульча, левого притока реки Б. Каменка, левого притока реки Шешма. Расположено на восточной окраине села, на мысу между двумя оврагами. Форма овальная, линия обороны кольцевая (из одного вала и рва). Площадка городища задернована. Небольшое количество материала - болгарская гончарная керамика. Большая часть городища разрушена при строительстве дороги в 1980-е годы.	Булгарская	Выявленный
2	Ивашкинское селище ²⁸	Ивашкино, село Черемшанского муниципального района РТ, правый берег реки Сульча, левого	Именьковская;	Выявленный

²⁷ Свод памятников археологии Республики Татарстан, т.3. Казань, 2007. с.374, №3286.

²⁸ Истомин К.Э. Отчёт о выполненных археологических разведочных работах на земельных

п.п.	Наименование	Имеющиеся сведения	Эпоха, культура	Статус ОКН
		притока реки Б. Каменка, левого притока реки Шешма. В 950 – 1000 м к югу-юго-востоку от центра села Ивашкино и в 1100 – 1150 м к юго-западу от моста через реку Сульча, на пашнях и вдоль грунтовой дороги на поверхности первой надпойменной террасы правого берега реки Сульча, левого притока реки Карамыш, левого притока реки Шешма, на площади 350 x 300 м был собран обильный археологический подъёмный материал, состоящий из фрагментов серой лепной и красно-коричневой гончарной керамики относящейся к именьковской и болгарской археологическим культурам. В шурфе отмечен культурный слой толщиной до 40 см. Коллекция: МА ИА АНТ ²⁹ .	Болгарская	

Ближайший выявленный памятник археологии: Ивашкинское городище, расположен на расстоянии 2-2,5 км к юго-западу от района работ. Таким образом, при картографировании памятников археологии и проведении археологического обследования земельных участков установлено, что территории выявленных объектов культурного наследия и их возможные охранные зоны не затрагиваются проектируемыми работами. Обследование территории и установление границ археологических памятников, находящихся за пределами исследуемых земельных участков данного строительного объекта, не входило в задачи нашего исследования. В границах исследованных земельных участков объекты культурного наследия, включенные в реестр, выявленные объекты культурного наследия, либо объекты, обладающие признаками объекта культурного наследия, не зафиксированы.

Обследование земельных участков.

Земельные участки проектируемой инфраструктуры объекта: «Реконструкция УПСВ-567 Краснооктябрьского нефтяного месторождения АО «Шешмаойл» расположены на вершине водораздела верховий рек Сульча и Лебёдка, относящихся к водосбору левобережья реки Шешма. Этот же водораздел является ча-

участках, подлежащих хозяйственному освоению по объекту: «Обустройство Ашальчинского месторождения сверхвязкой нефти» в Альметьевском и Черемшанском районах Республики Татарстан в 2015 году. Казань, 2016, с. 64-74.

²⁹ Музей археологии Института археологии имени А.Х.Халикова Академии наук Республики Татарстан, г. Казань.

стью более обширного водораздела, отделяющего бассейны Шешмы и Большого Черемшана, а также физико-географические и историко-археологические регионы Центрального Закамья и Бассейна реки Черемшан в пределах Татарстана. Дневная поверхность в районе исследования сформирована как отложениями Казанского и Татарского ярусов Пермской системы, так и примыкающими к ним неогеновыми отложениями акчагыльского яруса³⁰. Водораздельная поверхность ровная, её склоны слабопрофилированные, без выраженных возвышений и перегибов поверхности, что, безусловно, препятствовало размещению здесь археологических объектов. Овраги отсутствуют.

В целом, обследованная территория, была бы крайне не удобна для жизнедеятельности древних людей, так как здесь не могли быть обеспечены их потребности в воде и естественной защите. Особое притяжение для древних коллективов создавали долины средних и нижних течений крупных рек и районы их притоков, имеющие останцы высоких надпойменных террас. Они имели естественную защищенность, изобиловали старицами, озёрами, небольшими лесами и лугами. Открытая местность, в пределах крупных речных долин, была более выгодна с точки зрения возможностей ведения охоты и хозяйства. В таких местах и сосредоточены все известные в данном районе археологические объекты. Исключение здесь могут составить только курганные или курганно-грунтовые могильники, которых, однако, в районе исследования не обнаружено и ранее они здесь не выявлялись.

В момент проведения археологического обследования дневные поверхности исследованных земельных участков были частично разрушены хозяйственной деятельностью – пашнями, дорогой, нивелировками поверхности. Все земельные участки, примыкающие к исследуемым объектам, были доступны для археологического обследования, поисков подъёмного материала и разведочной шурфовки. В целом, дневная поверхность в районах исследований достаточно сильно преобразована современным антропогенным воздействием. Здесь расположено множество объектов нефтедобычи.

Разведочное обследование и археологическая шурфовка проведены по всей линейной площади проектируемого строительного объекта. Обследованы пашни

³⁰ Геологическая карта Татарстана, М 1:1700000

и все другие, имеющиеся здесь обнажения дневной поверхности. Шурфы были заложены в местах, наиболее перспективных для поиска объектов культурного наследия, при возможности избирались задернованные участки. Всего на данном объекте было сделано два разведочных шурфа с номерами: №1 и 2, зафиксированы их географические координаты:

Таблица 3. Сводная таблица географических координат археологических шурфов.

п/п	Описание	Координаты WGS-84
1	Шурф №1	N54 55 17.1 E51 20 32.3
2	Шурф №2	N54 55 07.5 E51 21 07.1

Таким образом, вся территория в пределах коридоров прохождения проектируемых трасс обследована как по распаханной и обнаженной дневной поверхности, так и разведочными шурфами. Литологические отложения, вскрытые во всех шурфах, зачистках и осмотренные в существующих обнажениях, оказались стерильными. Каких-либо археологических материалов, свидетельствующих о наличии здесь культурного слоя древних поселений, а также видимых признаков древних захоронений и курганно-грунтовых могильников (курганов) на исследованных земельных участках данного проектируемого объекта не обнаружено. Проектируемые строительные работы не создают угрозы разрушения территорий выявленных в этом районе объектов культурного наследия и не затрагивают их возможные охранные зоны. Необходимости в проведении на обследованной территории охранных археологических мероприятий нет.

Описание археологических раскрытий.

1. Шурф № 1.

Для поисков следов культурного слоя, в районе прохождения трасс водоводов ППД, на распаханной водораздельной поверхности, в пределах земельного участка проектируемого объекта был заложен разведочный шурф (Рис. 3 - Рис. 5). Шурф, размером 1х1 м, ориентирован по сторонам света, площадка, на которой был заложен шурф – ровная. В шурфе зафиксирована следующая стратиграфия литологических отложений:

Характер	Мощность
Современный почвенный слой: тёмно-серый гумусированный суглинок	25-30 см
Материк: светло-коричневый суглинок	до гл. 45 см

Археологические находки и/или другие признаки присутствия культурного слоя в шурфе не обнаружены. По окончании работ шурф был рекультивирован.

2. Шурф № 2.

Для поисков следов культурного слоя, в районе прохождения трассы ВЛ, на распаханной водораздельной поверхности, в пределах земельного участка проектируемого объекта был заложен разведочный шурф (Рис. 6 - Рис. 8). Шурф, размером 1х1 м, ориентирован по сторонам света, площадка, на которой был заложен шурф – ровная. В шурфе зафиксирована следующая стратиграфия литологических отложений:

Характер	Мощность
Современный почвенный слой: тёмно-серый гумусированный суглинок	30-35 см
Материк: светло-коричневый суглинок	до гл. 50 см

Археологические находки и/или другие признаки присутствия культурного слоя в шурфе не обнаружены. По окончании работ шурф был рекультивирован.

Заключение.

Территория, где проектируется «Реконструкция УПСВ-567 Краснооктябрьского нефтяного месторождения АО «Шешмаойл» расположена в физико-географическом и историко-археологическом регионе Центрального Закамья, в Черемшанском муниципальном районе Республики Татарстан и представляет собой малоизученный в археологическом отношении микрорайон. В результате проведенных полевых археологических работ установлено, что на земельных участках проектируемого объекта, каких-либо археологических материалов, свидетельствующих о наличии здесь древних поселений, а также видимых признаков древних захоронений и курганных могильников не обнаружено.

Ни один из ранее выявленных объектов культурного наследия, учтённых в настоящее время в Черемшанском муниципальном районе Республики Татарстан, не попадает в зону проведения указанных строительных работ. Новых объектов культурного наследия в ходе проведения разведочных археологических работ также не выявлено. Таким образом, в границах исследованных земельных участков объекты культурного наследия, включенные в реестр, выявленные объекты

культурного наследия, либо объекты, обладающие признаками объекта культурного наследия, отсутствуют.

Иллюстрации.

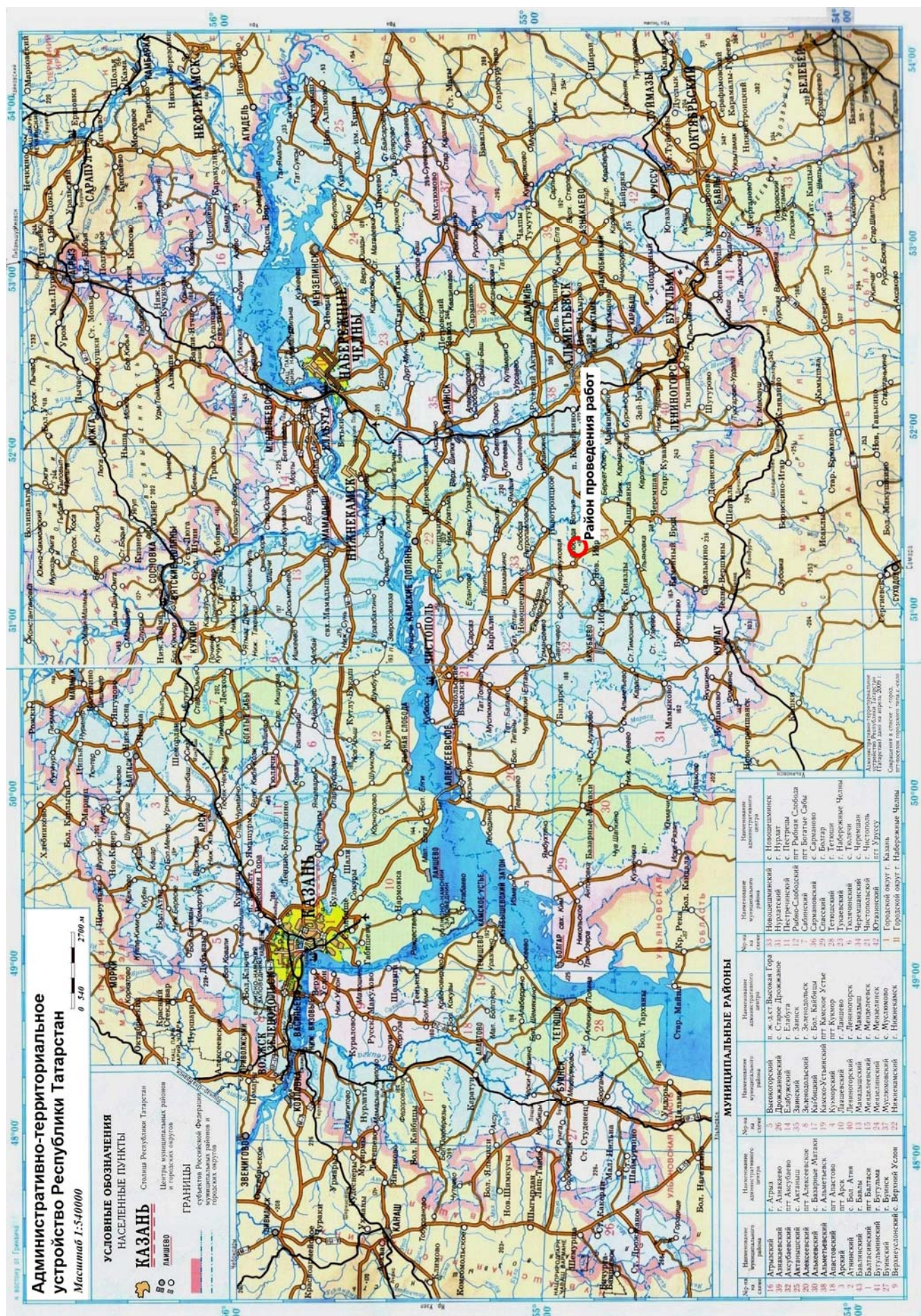


Рис. 1. Район проведения археологических работ на карте Республики Татарстан.

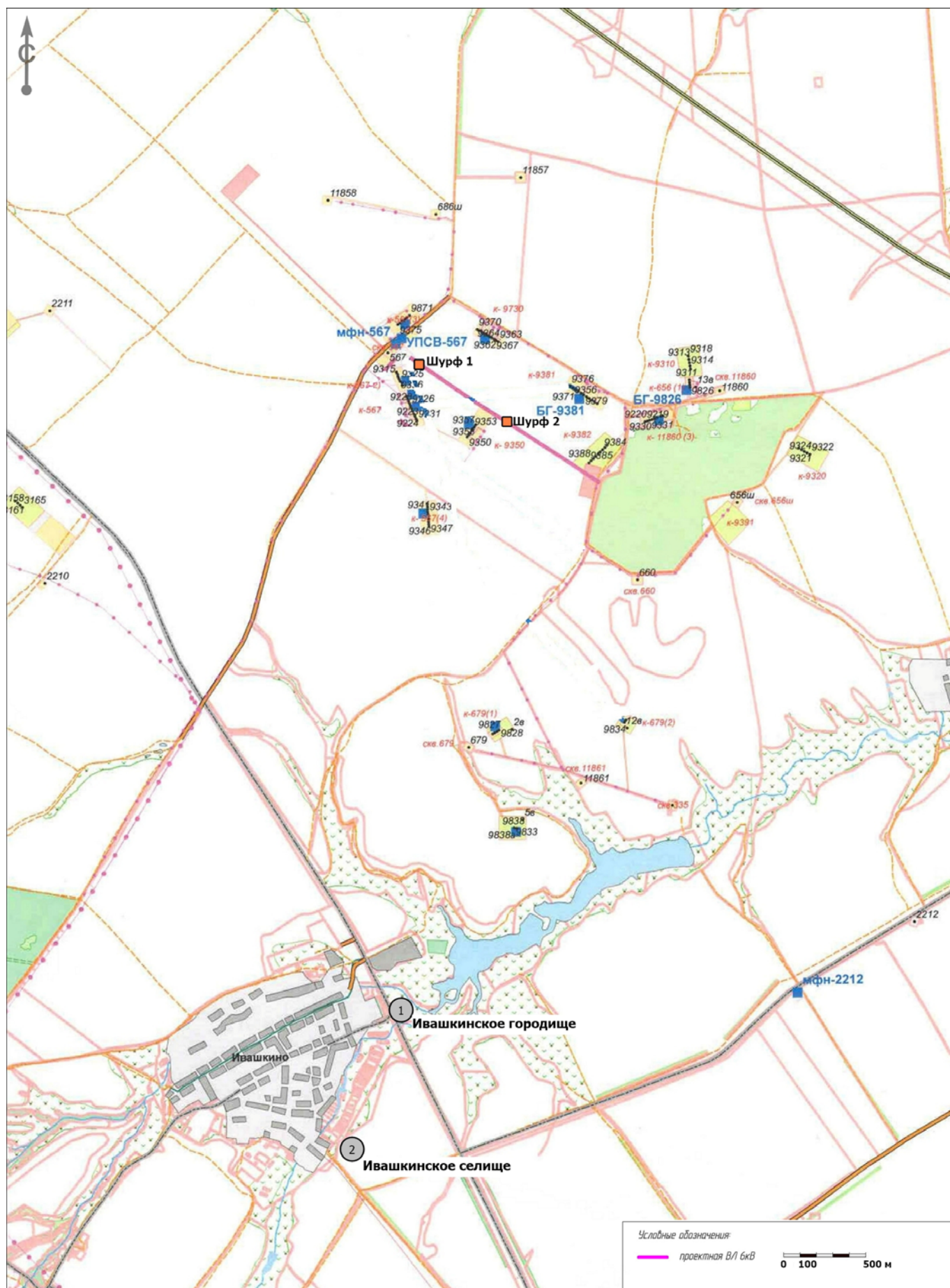


Рис. 2. Проектируемая инфраструктура объекта, расположение разведочных шурфов и памятников археологии.



Рис. 3. Шурф № 1. Место заложения и район прохождения трасс водоводов ППД, на распаханной водораздельной поверхности. Вид с востока.



Рис. 4. Шурф № 1. Северная стенка шурфа.



Рис. 5. Шурф № 1. После рекультивации.



Рис. 6. Шурф № 2. Место заложения и район прохождения трассы ВЛ, на распаханной водораздельной поверхности. Вид с запада.



Рис. 7. Шурф № 2. Северная стенка шурфа.



Рис. 8. Шурф № 2. После рекультивации.



Министерство культуры Российской Федерации

ОТКРЫТЫЙ ЛИСТ

№ 1280

Настоящий открытый лист выдан:

Истомину Константину Эдуардовичу

паспорт 9212 № 363593

(серия номер паспорта)

на право проведения археологических полевых работ

в Республике Татарстан в зоне реконструкции АГРС п/ф «Юбилейная» в Лаишевском районе; УПН при ДНС-3010 в Заинском районе; строительства транспортной развязки на автомобильной дороге «Казань – Шемордан» со съездом на жилой комплекс «Усадьба Царево» в Пестречинском районе; свиногомплекса в Тукаевском районе; мостов через р.Безяда, р.Секиньсека, р.Степной Зай в Актанышском, Мамадышском, Заинском районах; обустройства скважин Западно-Шербеньского, Южно-Селенгушского, Мало-Титовского нефтяных месторождений в Нурлатском, Аксубаевском, Новошешминском районах; Летнего, Краснооктябрьского, Аделяковского, Дачного, Глазовского, Тумутукского нефтяных месторождений в Новошешминском, Черемшанском, Нурлатском, Лениногорском, Азнакаевском районах; объектов газификации населенных пунктов в Арском, Аксубаевском, Кукморском, Спасском, Чистопольском районах; капитального ремонта транспортной развязки на км 108+814 автомобильной дороги «Казань – Буинск – Ульяновск» в Буинском районе; автомобильной дороги «Казань – Буинск – Ульяновск» на участке км 50+450 – км 60+000 в Верхнеуслонском, Апастовском районах.

На основании открытого листа

Истомин Константин Эдуардович

(Ф.И.О)

имеет право производить следующие археологические полевые работы:

археологические разведки с осуществлением локальных земляных работ на указанной территории в целях выявления объектов археологического наследия, уточнения сведений о них и планирования мероприятий по обеспечению их сохранности.

Передоверие права на проведение археологических полевых работ по данному открытому листу другому лицу запрещается.

Срок действия открытого листа: с 24 июля 2017 г. по 30 декабря 2017 г.

Дата принятия решения о предоставлении открытого листа: 24 июля 2017 г.

Заместитель Министра

(должность)

(подпись)

О.В.Рыжков

(Ф.И.О.)

Дата 24 июля 2017 г.

МП

011430

Рис. 9. Копия Открытого листа.